

1 北海道立オホーツク流氷科学センターの事業概要について

令和5年度は感染対策等の各種規制が撤廃となり、海外を含む観光、その他旅行が本格的に再開したことで、入館者は32,595人となり前年の26,831人に比べ5,764人増で、約1.2倍となった。

その内、国内団体ツアー1.6倍、海外団体ツアーで約2.5倍、国内外個人旅行者は約1.02倍に増加したが、年間目標の33,600人にはあと1,005人足りなかった。開館日数では、1月に悪天候により開館途中での閉館及び1日閉館が発生した。

(1) 指定管理事業

【営業状況】		5年度	4年度	増 減
開館総日数		332日	330日	2日
うち特別営業日		32日	32日	無し
臨時休館日数（悪天候）		(R6. 1. 25) 1日	(R4. 12. 24~25) 2日	▲1日
【入館者状況】		5年度	4年度	増 減
入館者総数		32,595人	26,831人	5,764人
主な 内容	うち観光ツアー・学校説明	6,834人	4,276人	2,558人
	うちGWイベント参加者	2,739人	996人	1,743人
	うちギザまつり夏イベント (内 重さ当てクイズ)	3,059人 (611人)	2,403人 (564人)	656人
	うちギザまつり冬イベント (内 重さ当てクイズ)	584人 (344人)	838人 (253人)	▲254人

(2) 主催事業

流氷・海洋科学知識普及事業	5年度	4年度	増 減
わくわく科学教室	1,529人	0人	1,529人
自然体験事業（主催）	13人	26人	▲13人
企画展（2事業同時開催） プランクトンってなに？・おもちゃ展	1,247人	3,724人	▲2,477人
流氷科学講座	122人	35人	87人
特別講演・出前講座等（主催）	117人	131人	▲14人
体験型出前講座（協力事業）	111人	98人	13人
シアター活用事業（プラネ等上映会）	301人	285人	16人

(3) 市民開放事業

内容		5年度	4年度	増 減
知識 普及	科学教室（通年）5～6回	395人	1,224人	▲829人
	情操教育関連親子教室	24人	24人	0人
	自然体験・野外活動教室	598人	483人	115人
生活 文化	ギザ映画会他	(4回) 285人	(1回) 82人	203人
	主催・共催関連展示会	11,572人	9,816人	1,756人
	市民活動支援(10～14回)	25,301人	10,522人	14,779人

2 紋別市健康プールの事業概要について

令和5年度は、コロナ禍以前には届かないものの前年度に比べ利用者は徐々に回復傾向となり、8月には記録的な猛暑の影響により、前年8月に比べ2,343人増と市内・市外からの家族連れで連日賑わいを見せた。

12月には1日開催のイベント「アニバーサリーフェア」をコロナ禍以降初めて実施できたところではあったが、同時期よりコロナウイルス、インフルエンザが再び猛威を振るったことで、市内各学校の学年閉鎖・学級閉鎖が相次ぎ、スイミングスクール参加者が激減した。

また、1月には悪天候により1日臨時休館が発生、スイミングスクールの振替実施などを行った。

結果的に、年間の入館者総数は、8月の利用者増やアニバーサリーの再開などにより、前年から2,728人増の49,217人であり、前年の約1.06倍の実績となった。

(1) 指定管理事業

【営業状況】	5年度	4年度	増 減
開館総日数	314日	311日	3日
うち特別営業日	15日	16日	▲1日
臨時休館日数 (当初計画休館日を除く)	(R6. 1. 25) 1日	(R4. 8. 7, R4. 12. 23 ~12. 25) 4日	▲3日

【入館者状況】	5年度	4年度	増 減
入館者総数	49,217人	46,489人	2,728人
うち市外団体利用	142人(5団体)	94人(6団体)	48人
うちスポーツ合宿	118人(11団体)	66人(9団体)	52人
うち小学水泳授業	2,114人	943人	1,171人

【北海道水泳連盟公認水泳競技大会】	5年度	4年度	増 減
オホーツクジュニア競技大会 開催	427人	406人	21人
オホーツクスプリント競技大会 開催	252人	293人	▲41人

(2) 主催事業

【スポーツ振興及び健康増進事業】	5年度	4年度	増 減
初心者スクール(1期8~16回5期開催)	549人	513人	36人
短期スイミング講座(幼児・小学生)	63人	87人	▲24人
泳力向上スクール(1期8~16回3期開催)	445人	589人	▲144人
各種フィットネス講座(ヨガなど8講座)	1,501人	1,560人	▲59人
雄武町教育委員会主催水泳教室派遣(2期)	61人	39人	22人

【アニバーサリーフェア】	5年度	4年度	増 減
12月 17日	134人	一人	一人

※令和4年度アニバーサリーフェアは、開催内容の違いにより対比無し。

3 紋別生涯学習センターの事業概要について

令和5年度は、感染症対策に伴う行動制限が緩和されたことを受け、学校をはじめスポーツ少年団や青少年活動団体の利用が増え、コロナ禍による低迷からの回復傾向が見られた。また年間を通して、西紋管内外国人実習生の受入団体による研修利用があり利用者数の増加へ大きく影響した。

主催事業においては、小学生をはじめ、幼児を含む親子や大人を対象とした体験活動をおこない、幅広い年齢層へ向けて生涯学習活動を展開した。また5月に開催した施設開放イベントでは260名の来館があり、利用者数は前年から1,177人増の8,236人、前年より約1.17倍の増となった。

(1) 指定管理事業

【営業状況】	5年度	4年度	増 減
開館総日数	316 日	323 日	▲ 7日
うち特別開館日	24 日	33 日	▲ 9日
臨時休館日数 (当初計画休館日を除く)	1 日 (R6. 1. 25)	3 日 (R4. 12. 23~25)	▲ 2日

【入館者状況】	5年度	4年度	増 減
入館者総数	8,236 人	7,059 人	1,177 人
うち日帰者数	4,700 人	3,658 人	1,042 人
うち宿泊者数	3,536 人	3,401 人	135 人
利用団体総数	488 団体	442 団体	46 団体
うち日帰団体数	302 団体	251 団体	51 団体
うち宿泊団体数	186 団体	191 団体	▲ 5 団体

(2) 主催事業

	事 業	日 程	参加者
宿 泊 型	ガリンコ釣りキャンプ～華麗なるカレイ釣り～	6月24日～25日	18名
	親子でチャレンジ！はじめてキャンプ	8月19日～20日	13名
	わくわくチアーズ とれたよ！夏の野菜キャンプ	9月9日～10日	22名
	コムケアドベンチャートレイル	9月16日～17日	4名
	LiLA English Camp2023	10月21日～22日	21名
	防災サバイバルキャンプ	11月18日～19日	10名
	“食べる”を楽しもう！ごちそう物語	2月2日～3日	14名
	わくわくチアーズ わくわく！リラのおとまり会	2月23日・3月2日	40名
	なぞときラビリンス ひらけ！迷宮のトビラ	3月16日～17日	22名
日 帰 り 型	リラフェス2023（施設開放イベント）	5月21日	260名
	わくわくチアーズ わくわく！コムケたんけん	6月18日	18名
	天体観測 銀河のささやき	9月23日	32名
	わくわくチアーズ たき火にチャレンジ	10月8日・9日	42名
	手づくりで飾ろう！クリスマスクラフト講座	12月10日	24名
	暮らしのちょこっとリメイククラフト講座	1月13日	12名

(3) 共同開催・連携協力事業

事業名	連携先	日程	参加者
わいるどトレック	流氷科学センター	8月7日～8日	5名
コムケ・レイクサイド・キャンプ	ネイパル北見	7月25日～27日	23名
タグティーチャー養成研修会	北海道ラグビー協会	11月3日	21名

(4) 職員派遣依頼対応

件名	依頼元	日程	対象者
理科授業（ものの燃え方）	南丘小学校（第3学年）	5月12日	22名
総合的な学習授業（木工作）	紋別中学校（第3学年）	6月20日	57名
海辺のいきものさがし・観察	紋別藤幼稚園	7月21日	35名
1日防災学校（防災学習授業）	紋別高等養護学校	8月28日	23名
生活科授業（自然観察・工作）	潮見小学校（第1学年）	11月10日	44名

令和 5年度公益財団法人オホーツク生活文化振興財団

1 公益財団法人オホーツク生活文化振興財団の事業報告

(1) 理事会の開催

第1回理事会 令和5年5月26日(金)

- ・理事長、専務理事の職務執行状況報告・令和4年度事業・決算報告・監事監査報告・令和5年度補正予算(第1号)・第1回評議員会の開催等

第2回理事会 令和6年3月22日(金)

- ・理事長、専務理事の職務執行状況報告・令和5年度補正予算(第2号)・令和6年度事業計画案・収支予算案の審議

(2) 評議員会の開催

第1回評議員会 令和5年6月23日(金)

- ・令和5年度第1回理事会の概要報告・令和4年度事業・決算報告・監事監査報告
- ・評議員の選任、評議員長の選定、役員の変更等

(3) 臨時理事会の開催

第1回臨時理事会 令和5年6月23日(金)

- ・理事長、専務理事の選定

(4) 監事監査

- ・令和4年度決算監査 令和5年5月17日(水)

2 北海道立オホーツク流氷科学センターの事業報告

※人数集計区分について

- ・入館者 有料スペース利用者数【展示室、全天周ホール】
- ・入場者 フリースペース利用者数
【多目的ホール、エントランスホール、3階展望室】
- ・参加者 イベント等の参加人数

(1) 指定管理事業

ア) 施設の管理運営

① 利用促進への取組

- ・コロナウィルスが第5類に移行となったことで、イベントの実施や団体旅行者の受入など積極的に利用者増に努めた。

- ・通年利用可能な市内3施設観光共通セット券による個人客向けの利用促進、また流氷科学センター年間パスポートによるリピーター強化を図った。

【入館者状況】令和5年度入館者 32,595人

(前年度26,831人 前年度対比 5,764人増)

- 参考：コロナウィルス感染流行前の利用者数
平成29(2017)年度 37,776人
平成30(2018)年度 39,121人
平成31(2019)年度 37,118人

②施設の開館日数

【営業日数 332日】（前年度 330日 2日増）
（令和6年1月25日悪天候により臨時休館）

③特別営業の実施

夏休み期間や流水期（1月4日～3月末）の休館日に特別営業を実施した。

【特別営業実施日数 32日】（前年度32日 同日数）

④団体利用者に向けた知識普及のため、職員による解説や実験メニューを実施し、利用者増を図った。

- ・旅行エージェントによる道内外及び海外からの観光ツアーや市内着地型観光等利用者への実施

【入館者 5,377人】（前年度2,897人 2,480人増）

- ・小中及び高校科学研修、大学研修等への実施

【入館者 1,457人】（前年度 1,379人 78人増）

- ・その他団体入館者への実施

【入館者 1,026人】（前年度 864人 162人増）

⑤大型連休、夏・冬休みの期間などに、入館者促進を図る事業を実施し、誘客を図った。

- ・ゴールデンウィークイベントの開催 開催期間 4月29日～5月7日

【参加者 2,739人】（前年度996人 1,743人増）

GW期間中、工作教室や配布、アンケートガラポン、職員撮影の写真展を実施し、家族連れなど観光客の誘客を図った。※写真展は主催文化活動に再掲

- ・夏のギザまつりの開催 開催期間 8月11日～16日

【参加者 3,059人】（前年度 2,403人 656人増 開催期間 8月11～14日 2日増）

スマホクイズスタンプラリーやエコドライブシミュレーターなどを実施。

また7月17日～8月15日の期間に、厳寒体験室で「流水重さ当てクイズ」を実施した。（昨年度実施期間 7月16日～8月14日）

- ・冬のギザ祭りの開催 開催期間 令和5年1月6日～8日

【参加者 584人】（前年度 838人 254人減 開催期間 1月6日～9日 1日減）

冬休み期間の子どもを対象に、ゼロカーボンキャラバン、大学や地域住民の協力による科学教室、プラネタリウムなどのイベントを実施。

また1月6日～2月12日の期間に、厳寒体験室で「流水重さ当てクイズ」を実施した。（昨年度実施期間 1月6日～2月12日）

⑥近隣町村・近隣施設・市内施設連携事業の実施

※販売の期間を限定せず、通年販売とした。

- ・市内観光施設共通入場セット券の販売

3施設販売枚数 728件（前年度 1,561件 833件減）

（流水科学センター・オホーツクタワー・とっかりセンターの各施設の利用共通券）

(2) 主催事業の実施

ア) 流氷・海洋科学知識普及事業

1) 科学の祭典の実施

- ・「わくわく科学教室」を4年ぶりに通常の開催規模で実施し、過去最高の参加者数となった。

【参加者 1,529人】 実施日 7月16日（前年度50人1,479人増）



わくわく科学教室の様子

2) 国立極地研究所及との共催事業

- ・北極域研究加速プロジェクト（ArCSⅡ）共催ワークショップの実施

国立極地研究所・北極域研究プロジェクトチームとの連携で令和4年度に続く地球環境アウトリーチ事業第2回、「どうなる!?今年の紋別の流氷（こどもワークショップ）」を実施。流氷についての知識を学び、紋別での流氷初日を予測した。※冬のギザ祭りに再掲

【参加者 25人】 実施日 令和6年1月7日（前年度31人 6人減）

※今回大人向けワークショップの実施は無し

- ・「どうなる!?今年の紋別の流氷（こどもワークショップ）」流氷初日クイズ授賞式
1月6日に実施したワークショップで、紋別の流氷初日予測し、正解者への授賞式を行った。

【参加者 14人】 実施日 令和6年2月10日



流氷ができる仕組みを解説



令和6年流氷初日の予想に挑戦

3) 企画展等の開催（年1回）

「プランクトンってな〜に？」

【入場者 1, 247人】 開催期間 7月22日～8月27日

（前年度 入場者3,724人 期間8月6日～9月30日 2,477人減）

過去に採集したプランクトン資料、解説パネル、顕微鏡でプランクトンを観察するコーナーを設置。国立極地研究所の南極プランクトンも展示した。なお期間中、ガリンコ号によるプランクトン採集クルーズを計画していたが荒天のため中止。



企画展展示の様子

4) オホーツク流水科学講座等の開催

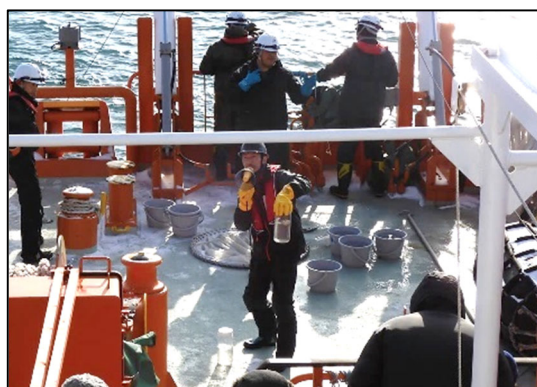
「オホーツク流水科学講座」としての開催は60回をもって終了。今後は科学講座として開催予定。

【参加者合計 122人】 （前年度 35人 87人増 8月20日1回実施）

・第59回流水科学講座「プランクトンクルーズ」

参加者 54人 実施日1月9日

ガリンコ号Ⅲでプランクトン採取クルーズを実施。下船後は、2種類の顕微鏡で、採取したプランクトンを観察しながらのワークショップを実施した。



船上での解説



顕微鏡での観察と解説

- ・第60回流氷科学講座「冬の家鳥クルーズ」
参加者 68人 実施日3月23日
NPO法人三室番屋プロジェクトとの共催で、冬の家鳥観察のクルーズを実施。
冬の家観察会は他に無いことから、多くの参加者が乗船し、専門家の家鳥解説
による観察会を実施した。

5) 特別講座の実施

【参加者合計 92人】

- ・ガリンコ号で行く！蟹気楼・家鳥観察クルーズ（ガリンコタワー連携事業：主催）
【参加者 21人】 実施日 5月14日（前年度 42人 19人減 4月30日）
- ・大館和広氏講演会「大雪山の高山植物カタログ」
【参加者 34人】 実施日 9月10日 ※新規
- ・日本雪氷学会北海道支部地域講演会「極地観測いまむかし」（雪氷学会連携事業）
【参加者 37人】 実施日 9月23日 ※新規

6) 出前講座の実施（協力事業）

【参加者合計 255人】

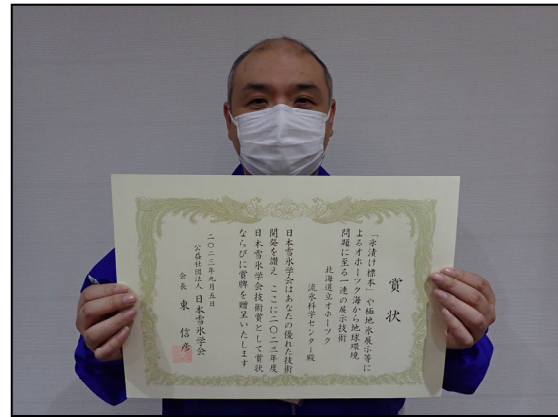
- ・あわら市蓮如上人記念ミュージアム クリオネとオホーツク環境保全講座
【参加者 97人】 実施日 5月2日 ※新規
- ・星空クルーズ（ガリンコタワー連携事業：協力）
【参加者 90人】 実施日 8月18日（21人）、9月16日（69人）
（前年度 56人 34人増 実施日 8月13日、9月10日）
- ・上湧別中学校「流氷と環境に関する講座」（オホーツク総合振興局連携事業）
【参加者 22人】 実施日 12月1日 ※新規
- ・上渚滑小学校地球温暖化出前授業（紋別市教育委員会連携事業）
【参加者 6人】 実施日 令和6年2月1日 ※新規
- ・北方圏国際シンポジウム市民公開講座「オホーツクの安全と環境保護フォーラム」
（北方圏国際シンポジウム連携事業） ※新規
講演タイトル「蟹気楼の神秘」
【参加者 40人】 実施日 令和6年2月19日

イ) その他

- ①流氷水族館、クリオネ等展示環境を維持し入館者への知識普及を行った。
 - ・随時、流氷水族館の管理、クリオネ採取等により展示環境を維持。ただしクリオネについては採取数が極少であり、今後の課題。
 - ・流氷水族館の氷漬け標本の技術が、日本雪氷学会技術賞を受賞した。
- ②情報・資料の収集とその研究調査を行った。
- ③関連図書等の整備を行った。
- ④センター友の会「流氷倶楽部」の活動支援を行った。
- ⑤近隣施設及び、海洋、雪氷研究機関等との連携を図った。



日本雪氷学会技術賞授与式



日本雪氷学会技術賞賞状

(3) 市民開放事業

【入場者及び参加者状況】

※入場者→ 一定期間開催の展示会等見学者 参加者→主催事業への参加者

ア) 地域住民、児童への知識普及の取組

①親子向け教室等の開催

【参加者合計 419人】

- ・ ゴールデンウィーク 科学教室
【参加者 145名】 5月6日～5月6日 ※ゴールデンウィークイベントに再掲
(前年度 836人 691人減 4月29日～5月5日)
- ・ 夏の科学教室 (サイエンスショー形式)
【参加者 123人】 8月11日～16日 ※夏のギザ祭りに再掲
(前年度 50人 73人増 7月31日～8月1日)
- ・ 冬の科学教室
【参加者 40人】 令和6年1月6日 ※冬のギザ祭りに再掲
(前年度103人 63人減 開催期間 令和6年1月6日～9日)
- ・ ポコポコ点字教室
【参加者 16人】 11月25日 (前年度 17人 1人減 7月22日、11月19日実施)
- ・ ヘタでもいいおえかき会
【参加者 8人】 12月17日 (前年度 7人 1人増)
- ・ お天気とクリオネ学んで作ろうワークショップ ※新規
【参加者 23人】 令和6年1月20日
- ・ 春の科学教室「こちら天文研究所」
【参加者 64人】 令和6年3月23日 (前年度149人 85人減)

②自然体験、野外活動教室の開催 (6月～2月まで 22回実施)

【参加者合計 611人】 (前年度 546人 52人増 14回実施)

市内や近隣地域学校に対して、ビーチコーミングや川の生き物観察の出前授業の他、キャンプや流水遠足など市内施設との連携プログラムを実施



気象予報士による天気とクリオネ講座



流氷遠足のようす

③第37回北方圏国際シンポジウムの協力

- ・北方圏国際シンポジウム特別講演への協力

【講演会参加者 300人】 実施日 令和6年2月18日（会場：紋別市民会館）

④テレビ放送70周年企画 NHK北見放送局 /北見工業大学 /NHKアーカイブス

コラボイベント サイエンス×テレビ スペシャル上映イベント

「オホーツク流氷の神秘」への出演協力

【講演会参加者 200人】 実施日 11月26日（会場：北見工業大学）



北方圏国際シンポジウム特別講演会



NHK・北見工大スペシャル上映イベント

⑤プラネタリウム上映会の実施 毎月第2日曜日 定期上映（新規）

【参加者合計 301人】（前年度 313人 12人減 14回実施）

※一部人数、GW、ギザ祭りでの再掲

⑥他施設への出展協力、出張授業の実施

道内外の市町村へ講師を派遣し科学、工作教室の出展、出張授業協力を行った。

【出展協力合計 5件】（前年度 3件 2件増）派遣地域 北見市、網走市、釧路市、群馬県

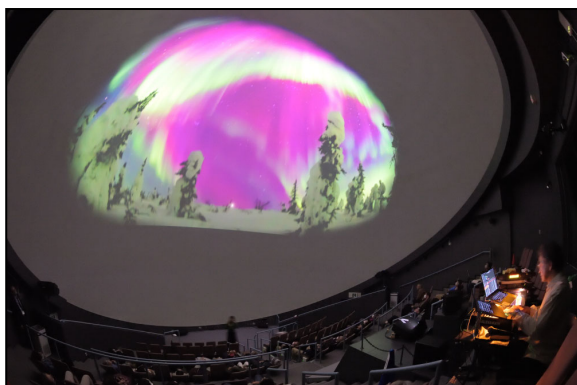
イ) 生活文化向上への取組

①ギザ映画会の開催（主催事業）

【参加者合計 285人】 4回実施（前年度82人 203人増 1回実施）

②中垣・Carinオーロラライブの開催（主催事業）

【参加者 82人】 実施日 10月8日 ※新規
全天周ホールを活用して、オーロラ上映及びコンサートを開催した。



オーロラ上映&コンサート

③主催文化活動事業の実施

【入場者合計 9,332人】

- ・GW流氷写真展「GIZAスタッフが見た風景」（会場 展示室）
【入場者 2,122人】 4月29日～5月7日 ※新規 ゴールデンウィークイベントに再掲
- ・「2023 おもちゃ展 with ヒーロー倶楽部」（会場 多目的ホール 企画展合同開催）
【入場者 1,247人】 7月22日～8月27日 ※新規
- ・ゼロカーボンパネル展 ※（会場 展示室）※夏のギザ祭りに再掲
【入場者 1,980人】 9月30～10月11日
- ・わいんどトレック展（会場 エントランスホール）
【入場者 2,539人】 9月16～30日（前年度3,882人 9月11～29日）
- ・ヘタでもいいおえかき会作品展（会場 エントランスホール）
【入場者 1,444人】 令和6年1月6～31日（前年度1,664人 1月6～31日）

④市民文化活動支援の実施

【展示会などの開催協力】

【入場者合計 25,301人】 12件

- ・4月1日～現在展示中 紋別高等養護学校生徒の製品展示
[会場 エントランスホール] 主催者：紋別高等養護学校
- ・4月1日～現在展示中 紋別養護学校児童・生徒の作品展示
[会場エントランスホール] 主催者：紋別養護学校
- ・4月1日～23日 写真展「オホーツク物語 4 キリトリセカイ」
【入場者 237人】 主催者：西紋写真部 [会場：多目的ホール]
- ・4月29日～6月30日 「山崎隼也 動物おりがみ展示」
【入場者 14,103人】 主催者：山崎 隼也 [会場：エントランスホール]
- ・5月1日～31日 写真展「星の写真展」
【入場者 571人】 主催者：紋別天文クラブ [会場：多目的ホール]
- ・9月5日～30日 大館和広写真展「天と地の狭間で 第一部」
【入場者 389人】 主催者 もんべつかいはつくらぶ代表 大館和広氏
[会場：多目的ホール]

・10月3日～29日 写真展「オホーツク物語2023」
【入場者 307人】 主催者 西紋写真部 [会場：多目的ホール]

・11月10日～12月10日 「木の香こがし絵展」
【入場者 346人】 主催者 紋別焼き絵サークル [会場 多目的ホール]
・令和6年1月7日～3月3日 「冬だけではない！紋別の魅力！フォトコンテスト受賞作品展」
【入場者 8,712人】 主催者：紋別市観光連携室 [会場エントランスホール]
・令和6年2月10日～2月29日 「流水織物展」
【入場者 321人】 主催者：もんべつ織物サークル ルピナス [会場 多目的ホール]
・令和6年3月11日～31日 写真展「オホーツク物語 ～everyday life there～」
【入場者 315人】 主催者：西紋写真部 [会場：多目的ホール]

【文化活動協働事業：流水科学センター共催事業】
【入場者合計 2,240人】 2件

・8月11～16日 ゼロカーボンパネル展
【入場者 1,980人】 [会場 展示室] 共催：北海道オホーツク総合振興局
・12月23日～令和6年2月4日 「コムケ写真展～コムケ案内人が出合った自然風景～」
【入場者 260人】 共催：コムケの会 [会場 多目的ホール]

(4) 広報活動事業

インターネットや発刊物による周知や、市内観光関係施設及び近隣市町村と連携した広告、商談会等のPR活動の他、雑誌取材やテレビ撮影などの協力を行った。

①ホームページ、流水なう、フェイスブック、職員ブログ等による情報提供
【アクセス数 127,056件】 (前年度127,283件 227件減)

②「ギザだより」の発行 (6、9、12、3月 400部 年4回発行)

③道内外主要観光施設等に対し、ポスター、チラシ設置等によるPRを行った。

④道内外旅行代理店へのPR
・随時、旅行代理店商談会や関連団体との営業活動を行った。

⑤市内学校に対し開催事業の情報提供を行った。

⑥流水、クリオネ等提供による観光PRの協力を随時行った。
・流水やクリオネ提供の他、メディアに対してラジオやテレビ出演、撮影協力などの対応を行った。

⑦北海道との連携による周知を行った。
・オホーツク総合振興局定例記者懇談会への参加
・北海道による流水トラスト運動のPR動画 (Youtube) の全天周上映及び展示室での動画上映。



AIRDO機内誌取材



テレビ北海道番組出演

(5) 事業強化の取り組み

利用者アンケート及び広聴事業の実施により利用者ニーズの把握及び対応を行った。

- ①一般来館者アンケートの結果【60件満足度 96.95%】
- ②ご意見箱を設置し、ご意見、ご要望を聴取した。【苦情2件】
 - ・正面入口の休館日看板が更新されていなかった。
 - ・厳寒体験室にいた職員の対応が冷たかった。

(6) 大規模改修について

令和5～6年度実施予定の電気設備関係（発電機、照明、中央監視装置等）
実施設計及び工事準備

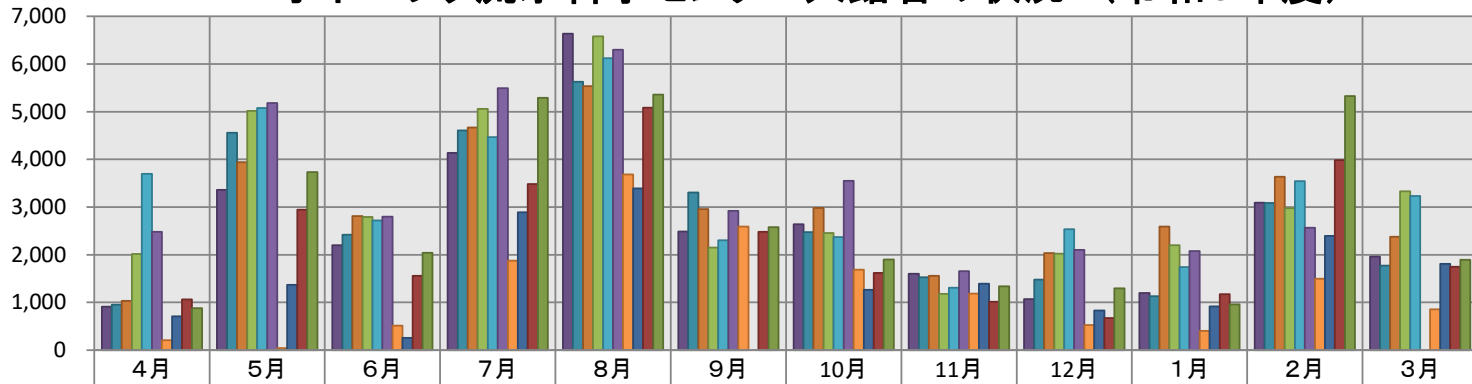
(別記1) 令和5年度オホーツク流水科学センター開館状況

項目	開館日	開館時間	休館日
通常開館	火曜日～日曜日	9時30分～16時30分	月曜日・祝日の翌日・年末年始
臨時閉館			
項目	閉館日	時間	理由
	令和6年1月25日(木)	9時00分～17時00分	悪天候
特別開館			
項目	期間	開館時間	延長日数
時間延長	4月1日～3月31日	9時00分～17時00分	332日
項目	開館日		休館日
	4月30日(日)	9時00分～17時00分	祝日の翌日
	5月1日(月)	9時00分～17時00分	月曜日
	5月6日(土)	9時00分～17時00分	祝日の翌日
	5月8日(月)	9時00分～17時00分	月曜日
	5月15日(月)	9時00分～17時00分	月曜日
	5月22日(月)	9時00分～17時00分	月曜日
	5月29日(月)	9時00分～17時00分	月曜日
	7月18日(火)	9時00分～17時00分	祝日の翌日
	7月24日(月)	9時00分～17時00分	月曜日
	7月31日(月)	9時00分～17時00分	月曜日
	8月7日(月)	9時00分～17時00分	月曜日
	8月12日(土)	9時00分～17時00分	祝日の翌日
	8月14日(月)	9時00分～17時00分	月曜日
	8月21日(月)	9時00分～17時00分	月曜日
	8月28日(月)	9時00分～17時00分	月曜日
	9月24日(日)	9時00分～17時00分	祝日の翌日
	11月4日(土)	9時00分～17時00分	祝日の翌日
	11月24日(金)	9時00分～17時00分	祝日の翌日
	1月9日(火)	9時00分～17時00分	祝日の翌日
	1月15日(月)	9時00分～17時00分	月曜日
	1月22日(月)	9時00分～17時00分	月曜日
	1月29日(月)	9時00分～17時00分	月曜日
	2月5日(月)	9時00分～17時00分	月曜日
	2月13日(火)	9時00分～17時00分	祝日の翌日
	2月19日(月)	9時00分～17時00分	月曜日
	2月24日(土)	9時00分～17時00分	祝日の翌日
	2月26日(月)	9時00分～17時00分	月曜日
	3月4日(月)	9時00分～17時00分	月曜日
	3月11日(月)	9時00分～17時00分	月曜日
	3月18日(月)	9時00分～17時00分	月曜日
	3月21日(木)	9時00分～17時00分	祝日の翌日
	3月25日(月)	9時00分～17時00分	月曜日

計 32日臨時開館

※1日悪天候による臨時閉館

オホーツク流氷科学センター入館者の状況（令和5年度）



	4月	5月	6月	7月	8月	9月	10月	11月	12月	1月	2月	3月
■平成26年度	912	3,362	2,201	4,135	6,632	2,490	2,642	1,602	1,070	1,197	3,090	1,963
■平成27年度	953	4,558	2,421	4,604	5,627	3,305	2,474	1,531	1,479	1,132	3,083	1,774
■平成28年度	1,034	3,942	2,809	4,668	5,535	2,957	2,983	1,558	2,036	2,590	3,634	2,379
■平成29年度	2,014	5,018	2,794	5,059	6,577	2,153	2,458	1,182	2,021	2,199	2,973	3,328
■平成30年度	3,697	5,074	2,721	4,468	6,123	2,303	2,373	1,307	2,539	1,742	3,544	3,230
■平成31年度	2,478	5,178	2,797	5,491	6,297	2,922	3,547	1,658	2,105	2,077	2,568	0
■令和2年度	207	43	515	1,879	3,685	2,592	1,690	1,184	528	404	1,495	858
■令和3年度	708	1,369	258	2,892	3,394	0	1,267	1,391	832	918	2,396	1,810
■令和4年度	1,064	2,943	1,557	3,485	5,084	2,482	1,621	1,014	675	1,176	3,982	1,748
■令和5年度	878	3,733	2,040	5,293	5,359	2,578	1,900	1,336	1,294	960	5,330	1,894

区分	4月	5月	6月	7月	8月	9月	10月	11月	12月	1月	2月	3月	合計	累計
平成26年度	912	3,362	2,201	4,135	6,632	2,490	2,642	1,602	1,070	1,197	3,090	1,963	31,296	908,740
平成27年度	953	4,558	2,421	4,604	5,627	3,305	2,474	1,531	1,479	1,132	3,083	1,774	32,941	941,681
平成28年度	1,034	3,942	2,809	4,668	5,535	2,957	2,983	1,558	2,036	2,590	3,634	2,379	36,125	977,806
平成29年度	2,014	5,018	2,794	5,059	6,577	2,153	2,458	1,182	2,021	2,199	2,973	3,328	37,776	1,015,582
平成30年度	3,697	5,074	2,721	4,468	6,123	2,303	2,373	1,307	2,539	1,742	3,544	3,230	39,121	1,054,703
平成31年度	2,478	5,178	2,797	5,491	6,297	2,922	3,547	1,658	2,105	2,077	2,568	0	37,118	1,091,821
令和2年度	207	43	515	1,879	3,685	2,592	1,690	1,184	528	404	1,495	858	15,080	1,106,901
令和3年度	708	1,369	258	2,892	3,394	0	1,267	1,391	832	918	2,396	1,810	17,235	1,124,136
令和4年度	1,064	2,943	1,557	3,485	5,084	2,482	1,621	1,014	675	1,176	3,982	1,748	26,831	1,150,967
令和5年度	878	3,733	2,040	5,293	5,359	2,578	1,900	1,336	1,294	960	5,330	1,894	32,595	1,183,562

入館者数 32,595人（前年度対比 5,764人増）〈北海道要求入館者数 33,600人 目標未達〉

オホーツク流水科学センター

令和5年度 施設の利用者・利用料金の収入の状況

区 分			人 数	金 額
展 示 室 の み	個 人	大 人	10,115 人	4,376,750 円
		高校・大学生	606 人	87,240 円
		共通セット券	567 人	198,450 円
	団 体	大 人	677 人	236,950 円
		高校・大学生	51 人	6,120 円
	小 計		12,016 人	4,905,510 円
展 示 ア ス ト ロ セ ツ ト	個 人	大 人	2,872 人	2,078,700 円
		高校・大学生	216 人	51,700 円
		共通セット券	293 人	177,300 円
	団 体	大 人	4,654 人	2,792,400 円
		高校・大学生	251 人	50,200 円
	小 計		8,286 人	5,150,300 円
全 天 周 の み	個 人	大 人	67 人	29,750 円
		高校・大学生	0 人	0 円
	団 体	大 人	3 人	1,050 円
		高校・大学生	0 人	0 円
	小 計		70 人	30,800 円
年 間 パ ス ポ ー ト	個 人	大 人	197 人	76,000 円
		高校・大学生	0 人	0 円
	小 計		197 人	76,000 円
合計			20,569 人	10,162,610 円
免除者計			5,802 人	— 円
無料者計			6,224 人	— 円
合計			12,026 人	— 円
総合計			32,595 人	10,162,610 円

施設のPR等の実施状況

No.1

月	日程	実施内容	備考
4月	4月～3月	紋別空港施設情報看板設置	紋別空港内
	4月25日	「グラフ旭川」5月号広告掲載	旭川地区
	4月24日	オホーツク総合振興局記者懇談会参加	網走管内
	4月22日～4月24日	ひがし北海道観光素材説明会	担当：高岸、工藤
	4月	「民友新聞」月極広告掲載	遠紋地区
5月	5月15日	昭文社「まっぷるマガジン・知床・阿寒網走・釧路湿原'24」情報掲載	全国
	5月15日	「月刊クオリティ」6月号広告掲載	北海道
	5月22日	オホーツク総合振興局記者懇談会参加	網走管内
6月	6月3日	昭文社「北海道旅事典」情報掲載	全国
	6月16日～	ぐうたび北海道情報提供	web
	6月20日	オホーツク総合振興局記者懇談会参加	網走管内
	6月21日	北海道じゃらん7月号掲載	全国
	6月29日	HIS「紋別は流水だけじゃない！季節別おすすめ観光スポット10選」WEBサイト	全国
	6月	「民友新聞」月極広告掲載	遠紋地区
7月	7月3日	集英社「りぼん」8月号全国プラネタリウムノベルティ企画参加	全国
	7月14日	北海道新聞「夏のもんべつ魅力再発見」広告掲載	北海道
	7月15日～7月17日	「天皇賜杯第78回全日本軟式野球北・北海道大会」プログラム広告掲載	大会参加者
	7月21日～7月23日	「第69回もんべつ港まつり」チラシ広告掲載	紋別市
	7月22日	HTB「朝だ！生です旅サラダ」放送	全国
	7月24日	(株)えんれいしゃ「北海道生活別冊SKY & ROAD Hokkaido 北海道 大人の旅ガイド2023」情報掲載	全国
	7月25日	オホーツク総合振興局記者懇談会参加	網走管内
	7月	「民友新聞」月極広告掲載	遠紋地区
8月	8月26日	ウォーターフロントフェスティバル広告掲載	紋別市
	8月29日	オホーツク総合振興局記者懇談会参加	網走管内
	8月	「民友新聞」月極広告掲載	遠紋地区

月	日程	実施内容	備考
9月	9月2日	ANAオープンパークゴルフ協賛広告	紋別市内
	9月5日	KNT-CTパートナーズ会 北海道連合会商談会	担当：工藤
	9月12日～	プラネタリウムコミュニティサイト「ぷらネタ」情報提供	web
	9月26日	オホーツク総合振興局記者懇談会参加	網走管内
	9月	民友新聞「月極め」広告掲載	遠紋地域
10月	10月2日	八重洲出版「感動と感激を呼ぶ押しスポット！ザ・水族館」改訂版施設情報掲載	全国
	10月17日	ナビタイムジャパンナビゲーションアプリ情報提供	web
	10月21日	ゼンリン「道ゆき」施設情報提供	web
	10月31日	オホーツク総合振興局記者懇談会参加	網走管内
	10月	民友新聞「月極め」広告掲載	遠紋地域
11月	11月7日 11月13日	「紋別飲食店ガイドブック」施設情報掲載	紋別市
	11月12日	「紋別飲食店ガイドブック」施設情報掲載	紋別市
	11月15日	「北方ジャーナル」12月号広告掲載	北海道
	11月26日	NHK北見放送局 北見工業大学 NHK7-カブ スコア* 企画出演、流氷提供	担当：石原
	11月28日	オホーツク総合振興局記者懇談会参加	網走管内
	11月	「民友新聞」月極め広告掲載	遠紋地域
12月	12月1日	旭川観光物産情報センター施設パンフレット送付	旭川市
	12月15日	「月刊クオリティ1月号」広告掲載	北海道
	12月26日	オホーツク総合振興局記者懇談会参加	網走管内
	12月28日	日本文通社ウェブサイト「美しさ日本全国観光元具源石川」オホーツク海沿岸の流氷について解説内容確認及び画像提供	web
	12月	「民友新聞」月極め広告掲載	遠紋地域
1月	1月1日	北海民友新聞「年賀広告」掲載	遠紋地区
	1月3日	北海道新聞朝刊「年賀広告」掲載	網走管内
	1月17日	旭川観光物産情報センター施設パンフレット送付	旭川市
	1月20日	北海道じゃらん2月号流氷タイアップ広告掲載	全国
	1月30日	オホーツク総合振興局記者懇談会参加	網走管内
	1月	「民友新聞」月極め広告掲載	遠紋地域

月	日程	実施内容	備考
2月	2月1日	AIR DO機内誌 rapora (ラポラ) オホーツク海の流氷メカニズム特集	全国
	2月10日 ~ 2月12日	テレビ北海道「EXIT アヤシイTV」 放送	全道
	2月22日	ウォーカープラス施設情報掲載	web
	2月27日	オホーツク総合振興局記者懇談会施設PR	網走管内
	2月	北海道新聞「冬のオホーツク流氷の紋別へ」広告掲載	網走管内
	2月	「民友新聞」月極広告掲載	遠紋地域
3月	3月	オホーツク総合振興局記者懇談会施設PR	網走管内
	3月 ~ 3月31日	「民友新聞」月極広告掲載	遠紋地域

調査研究実績（論文・発表等）

発刊・発表時期等	件数	種類	内容	著者・発表・協力
R5.6	1件	日本蜃気楼協議会研究発表	北海道紋別市における蜃気楼・海鳥クルーズの実施報告と観光化に向けた課題	石原宙（論文発表）
R5.9	1件	日本雪氷学会 技術賞受賞に伴う特別講演	氷漬け標本」や極地氷展示等によるオホーツク海から地球環境問題に至る一連の展示技術	麓 光宣（論文発表）
R6.2	1件	第38回北方圏国際シンポジウム 学術発表	Seasonal changes in fish communities in the coastal area of the Okhotsk Sea inferred from environmental DNA analysis	山崎友資・桑原尚司・高橋邦夫・米子拓真、川上達也・吉田瞳・片倉靖次・中川至純・笠井亮秀（論文発表）
R6.2	1件	第38回北方圏国際シンポジウム 災害・油汚染対策と環境保護フォーラム	蜃気楼の神秘	石原宙（研究発表）
R6.2	1件	日本雪氷学会作成「日本の雪氷百選」	日本雪氷学会出版書籍への寄稿・オホーツクの流氷、オホーツクの幻氷、氷漬けの魚たち・雪国の鉄道除雪	高橋修平・麓光宣・石原宙（寄稿・写真提供）
R6.3	1件	南ドイツ新聞掲載記事	Echtes Meereis gibt es nur noch im Museum 本物の海氷は博物館でしか見られなくなる！	高橋修平（取材・寄稿）
R6	1件	書籍：PHP新書出版 石原敬浩著	北極海～世界争奪戦が始まった～	高橋修平（謝辞・参考文献掲載）
計	6件			
合計	6件			

3 紋別市健康プールの事業報告

(1) 指定管理事業

ア) 施設の管理運営

① 利用促進の取組

令和5年5月8日より新型コロナウイルス感染症が5類感染症に移行され、スイミングスクールや夏休みの繁忙期などに活気が戻りつつあり、それに伴う監視強化を図り安心安全な運営に取り組みました。

また、水泳競技大会では無観客での大会開催や中止となった合宿があったものの、水泳競技大会の開催回数の増加や猛暑による利用者増加により、前年比2,728人増の年間利用者数49,217人となった。また、令和6年1月7日には、令和2年12月開館以来の入場者数240万人を達成した。



【入館者状況】

令和5年度入館者 49,217人
(前年度46,489人 前年比2,728人増)

- ・団体利用については、5団体142人の利用があった。
(前年度6団体94人利用 前年比1団体48人増)
- ・紋別市スポーツ合宿誘致事業補助施設として、11団体118人の利用があった。
(前年度9団体56人利用 前年比2団体62人増)

② 施設の開館日

【営業日数 314日】(前年度311日)
(1月25日悪天候に伴う臨時休館)

③ 特別営業の実施

祝日の翌日休館日の特別営業を24年度より実施している。
夏休み繁忙期含め、年間15日の特別営業を実施した。(別記1)

※前年度 特別営業日数16日

イ) 各種水泳競技大会及び水泳強化合宿への協力

① 水泳競技大会

- ・4月23日(1日間開催)
「第32回オホーツクジュニア水泳競技大会」
※北海道水泳連盟公認大会
全道各地より【参加者427人】
(前年度406人 前年比21人増)
- ・9月3日(1日間開催)
「第43回オホーツク管内スポーツ少年団水泳交流会」
【参加者156人】(前年度開催無し)
- ・11月19日(1日間開催)
「第13回オホーツクスプリント水泳競技大会」※北海道水泳連盟公認大会
全道各地より【参加者252人】(前年度293人 前年比41人減)
- ・12月11日「第48市民水泳大会兼記録会」
【参加者45名】(前年度開催無し)



- ・ 3月19日「第28回オホーツク春季水泳競技大会」
全道各地より【参加者141人】（前年度148人 前年比7人減）

② 水泳強化合宿

- 5月北大水泳部強化合宿 【今期中止】 （前年度開催無し）
- 8月イトマン北海道ブロック強化合宿【参加者39人】（前年度開催無し）

③ 市内小中学校水泳授業への協力

- 6月末から9月末までの期間、市内小学校の水泳授業開催の協力をした。
各学校の児童、教員合わせて【利用者 2, 114人】
（前年度943人 前年比1, 171人増）

④ 水難訓練に伴う施設提供

- 紋別海上保安部 17回 87人（前年度17回 74人）
- 紋別地区消防組合 23回 95人（前年度 5回 23人）

（2）主催事業の実施

ア）スポーツ振興及び健康増進事業の実施

令和5年度スイミングスクールは5期開催し初心者対象スイミングスクールでは受講者が増加した。しかし、泳力向上者対象スイミングスクールや短期スイミング講座、フィットネス講座では参加者が減少となった。



① 初心者対象スイミングスクールの開催（1期8～16回 5期開催）

- ・ 【幼児から一般までの受講者数 549人】
（前年度513人 前年比36人増）
- ・ 短期スイミング講座の開催（3日間 年5回開催）
【幼児、小学生の初心者対象 63人】
（前年度87人 前年比24人減）

② 泳力向上者対象スイミングスクールの開催（1期8～16回 5期開催）

- ・ 【幼児から一般までの受講者数 445人】
（前年度589人 前年比144人減）

③ 各種フィットネス講座の開催（中学生から一般対象 8講座）

- ・ 【受講者 計 1, 501人】
（前年度1, 560人 前年比59人減）

④ その他指導派遣事業

- ・ 雄武町教育委員会施設利用に伴う水泳指導派遣
【計2回 61人】（前年度2回39名 前年比22人増）

イ）イベント開催事業

① 33rdアニバーサリーフェアの開催



- 12月17日【利用者数 134人】
（前年度は1日のイベント開催を避けたため比較できず）

水中ゲームやじゃんけん大会など職員手作りで実施のゲームの他、焼き鳥販売、射的・ピンポン投げなどの縁日を開催。市内大規模小学校の学校閉鎖などインフルエンザやコロナの流行が猛威を振るったため、利用人数は以前に比べ激減した。

- ② 記録会の開催
12月10日 第48回市民水泳大会兼記録会 45人
(前年度31人 前年比14人増)

(3) その他の事業

- ① 高齢者等の送迎について
11～3月までプールを利用する高齢者等の交通手段として送迎を実施した。
・【送迎利用者回 28回 361人】
(前年度30回349人 前年比12人増)

(4) 広報活動

- ① 新聞、観光雑誌等への広告掲載
「年賀広告紋別特集～道新オホーツク管内版、北海民友新聞」
「ホワイトペッパー～年間8回掲載 各26,000部」
② 「ステアだより」の発行(毎月250部)
③ 「もんべつ広報」へのステア情報掲載(毎月12,000部)
④ ステアホームページ
⑤ フェイスブックやInstagramによるPR
⑥ SNSによるスクール生への休校通知
⑦ 水泳競技大会プログラム広告(年間4回 計900部)

(5) 事業強化の取組

- ① ご意見箱設置
【苦情7件】使用しづらいロッカーのご意見、洗面台での髭剃りや白髪染など
禁止貼紙などのご意見、外プール延長を希望するご意見など。
※頂いたご意見の対応や改善点などを掲示板に掲示した。
- ② ホームページ掲示板などでご意見ご要望を徴収した。
【苦情3件】夏休みの営業期間に関するご意見や、新規利用に関する問い合
わせなど。
※頂いたご意見の対応を掲示板にて回答した。

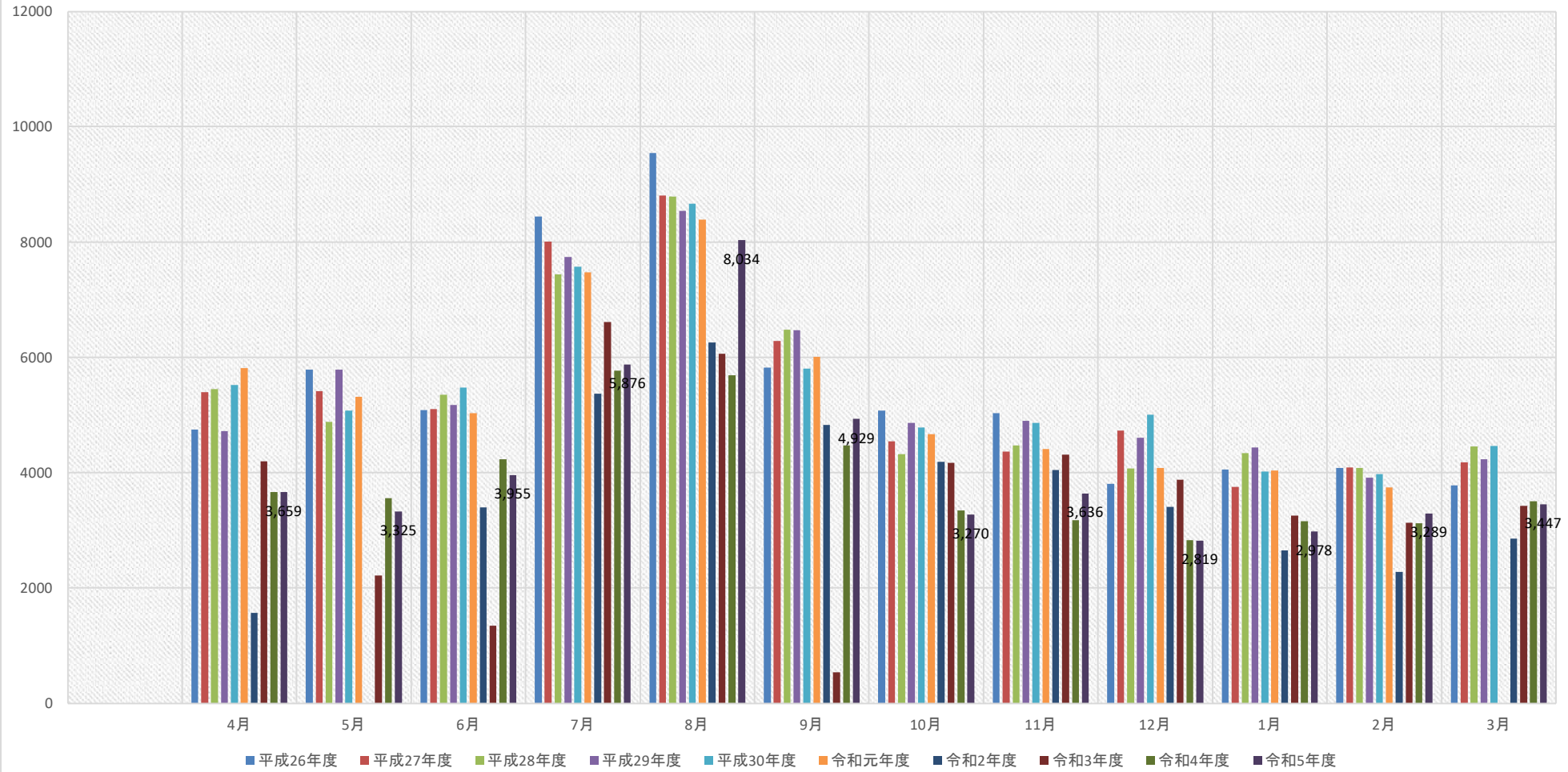
(6) 大規模改修について

- ・紋別市による受電設備の更新が行われた。

(別記1)

特別営業開館日（年間15日 計2,807名）（前年16日 計2,494名）				
項目	開館日	開館時間	入館者	備考
休館日の 開館	4月30日(日)	10:00~17:30	88名	ゴールデンウィーク期間のため
	5月6日(土)	10:00~21:00	154名	ゴールデンウィーク期間のため
	7月18日(火)	10:00~21:00	201名	夏期繁忙期のため
	8月7日(月)	10:00~21:00	161名	夏休み繁忙期のため
	8月12日(土)	10:00~21:00	617名	夏休み繁忙期のため
	8月14日(月)	10:00~21:00	384名	夏休み繁忙期のため
	9月19日(火)	10:00~21:00	158名	スイミングスクール実施のため
	9月24日(日)	10:00~17:30	77名	施設利用促進を図るため
	10月10日(火)	10:00~21:00	128名	スイミングスクール実施のため
	11月4日(土)	10:00~21:00	153名	施設利用促進を図るため
	11月24日(金)	13:00~21:00	134名	スイミングスクール実施のため
	1月9日(火)	13:00~21:00	139名	スイミングスクール実施のため
	2月13日(火)	13:00~21:00	155名	施設利用促進を図るため
	2月24日(土)	10:00~21:00	149名	施設利用促進を図るため
	3月21日(木)	13:00~21:00	109名	施設利用促進を図るため

紋別市健康プール入館者状況(令和5年度)



	4月	5月	6月	7月	8月	9月	10月	11月	12月	1月	2月	3月	合計
平成26年度	4,743	5,783	5,079	8,439	9,538	5,821	5,077	5,027	3,807	4,054	4,082	3,775	65,225
平成27年度	5,395	4,407	5,099	8,006	8,808	6,285	4,538	4,360	4,725	3,747	4,091	4,180	64,641
平成28年度	5,451	4,875	5,346	7,434	8,787	6,476	4,318	4,466	4,068	4,333	4,078	4,454	64,086
平成29年度	4,722	5,785	5,171	7,736	8,536	6,472	4,864	4,898	4,601	4,435	3,914	4,231	65,365
平成30年度	5,521	5,078	5,471	7,572	8,661	5,804	4,777	4,859	5,001	4,013	3,969	4,460	65,186
令和元年度	5,814	5,310	5,029	7,470	8,388	6,007	4,663	4,408	4,080	4,038	3,740	0	58,947
令和2年度	1,568	0	3,393	5,368	6,255	4,825	4,188	4,047	3,401	2,645	2,275	2,852	40,817
令和3年度	4,196	2,211	1,346	6,614	6,059	536	4,166	4,310	3,879	3,257	3,130	3,419	43,123
令和4年度	3,661	3,551	4,234	5,767	5,691	4,466	3,341	3,176	2,823	3,153	3,123	3,503	46,489
令和5年度	3,659	3,325	3,955	5,876	8,034	4,929	3,270	3,636	2,819	2,978	3,289	3,447	49,217

入館者数 49,217人 (前年度対比 2,728人増)

4 紋別生涯学習センターの事業報告

(1) 指定管理事業

施設の管理運営

① 利用促進の取組

令和5年度は感染症対策に伴う行動制限が緩和されたことを受け、学校をはじめスポーツ少年団や青少年活動団体の利用が増え、コロナ禍による低迷からの回復傾向がみられた。また年間を通して、西紋管内外国人実習生の受入れ団体による研修利用があり利用者数の増加へ大きく影響した。

体験活動事業では、これまでの小学生を対象とした各種体験活動に加え、昨年度からの生涯学習事業として、親子対象の「のびのび親子じかん」、大人対象の「リラゆとりライフ」など、幅広い年代へ向けた体験活動の提供に努めた。また5月に開催をした施設開放イベント「リラフェス」では、クラフト工作体験やお菓子作り体験などの様々な体験活動をおこない、260人の来館があった。

施設利用に伴う団体受入では、管内外の小中学校による宿泊研修や青少年教育団体による研修利用、企業による研修利用が多数あった。

その結果、利用者数は8,236人となり、前年度(7,059人)比1,177人(16.7%)増となった。一方で、過去最大値の令和元年度(9,117人)比881人(9.7%)減となっている。

【利用状況】

令和5年度 488団体 8,236人 (前年度7,059人 前年比1,177人増)

区分	学 校						社会教育団体				その他			合計	
	小学校	中学校	高等学校	特別支援	大学等	計	青少年	一般	その他	計	保育所等	企業一般	主催共催		
日帰者数	90	82	0	26	0	198	1,713	205	0	1,918	0	2,000	584	4,700	
実宿泊者数	364	101	31	11	127	634	407	7	0	414	0	151	207	1,406	
延宿泊者数	364	101	94	11	520	1,090	476	7	0	483	0	316	241	2,130	
延利用者数	818	284	125	48	647	1,922	2,596	219	0	2,815	0	2,467	1,032	8,236	
利用団体数	日帰団体数	2	4	0	2	0	8	129	9	0	138	0	133	23	302
	実宿泊団体数	14	6	2	1	7	30	18	1	0	19	0	9	12	70
	延宿泊団体数	14	6	5	1	22	48	25	1	0	26	0	29	13	116
	延団体数	30	16	7	4	29	86	172	11	0	183	0	171	48	488

② 特別開館の実施(別紙1)

利便性向上を図り連休期間、祝日、長期休暇期間は、特別開館を実施した。

【特別開館日数 24日】 (前年度 33日)

③ 施設の開館

【開館総日数 316日】 (前年度 323日) ※特別開館日を含む

④ 災害対策、感染症対策における臨時休館

【臨時休館日数 1日】 (前年度 3日)

(2) 体験活動事業の実施

生涯学習教育として、小学生から大人および幼児を含む親子を対象とした体験学習活動を実施した。ただし一部事業では、悪天候および市内における季節性インフルエンザ等の感染症の拡大から、安全確保のため実施を中止した。

※19事業35回を計画（うち4回は開催中止）延べ755名の参加があった。

ア) リラゆとりライフ

参加対象 大人、親子（幼児～小学生とその保護者）

実施場所 紋別生涯学習センター館内

《第1回》開催名 手作りで飾ろう！クリスマスクラフト

開催日 12月10日（日）

参加者 24名

内 容 ハーバリウムづくり

天然蔓の手編みリースづくり

《第2回》開催名 暮らしのちょこっとリメイククラフト

開催日 1月13日（土）

参加者 12名

内 容 グラスリッツェン体験

ダーニング体験



イ) わくわくチアーズ

参加対象 小学校低学年（小学1～3年生）

実施場所 生涯学習センター、コムケ湖 他

《第1回》わくわく！リラであそぼう！

開催日 5月14日（日）

参加者 21名

内 容 野菜の苗植え、コミュニケーションゲーム

《第2回》わくわく！コムケたんけん

開催日 6月18日（日）

参加者 18名

内 容 自然観察、ネイチャーゲーム 他

講 師 大島 百合子 氏（コムケの会）

《第3回》やさいとれたよ！キャンプ

開催日 9月9日（土）～10日（日）

参加者 22名

内 容 野菜収穫体験、調理活動、宿泊体験

《第4回》わくわく！たき火にチャレンジ！

開催日 10月8日（土）9日（日）

参加者 延べ42名

内 容 焚き火体験

《第5回》わくわく！カラダうごかし隊！

開催日 11月4日（土）

参加者 23名

内 容 レクリエーション、タグラグビー

《第6回》わくわく！クリスマス大作戦



- 開催日 12月17日(日)
 参加者 *感染症対策のため中止
 内容 クラフト活動、文化体験 他
 《第7回》 わくわく！リラのおとまり会
 開催日 2月23日(金)～24日(日)
 3月2日(土)～3日(日)
 参加者 延べ40名
 内容 宿泊体験、調理体験、クラフト活動 他
 講師 長谷川 由美子氏 (dinner GIBSON)
 氏 (キッチンかふえ Hinna)

ウ) のびのび親子じかん

- 参加対象 親子(幼児～小学生とその保護者)
 実施場所 森林公園、コムケ湖畔、生涯学習センター他
 《第1回》 開催名 コムケ湖のワタスゲをみにいこう
 開催日 6月17日(土)
 参加者 *荒天のため中止
 内容 自然観察
 《第2回》 開催名 親子でチャレンジ！はじめてキャンプ
 開催日 8月20日(土)～21日(日)
 参加者 4組13名
 内容 野外体験、キャンプ体験、自然観察



エ) リラにおいてよ*キッズ開放日

- 参加対象 小学生
 実施場所 生涯学習センター
 開催日程 4月23日(日) 7月17日(日)
 12月23日(土) 12月26日(火)
 1月8日(月) 1月11日(木)
 2月17日(土)
 参加者数 延べ86名
 実施内容 自主学习、野外活動、クラフト他



オ) 自然観察 春のいきものみつけ in 大山

- 開催日程 4月29日(土)
 実施内容 草花、樹木、野鳥、両生類等の観察
 参加者数 19名
 参加対象 幼児、小学生～大人
 実施場所 森林公園、大山散策道



カ) 大山ネイチャーハイク～春の森林を歩こう～

- 開催日程 5月13日(土)
 実施内容 草花、樹木、野鳥、両生類等の観察
 参加者数 悪天候のため中止

参加対象 高学年（4年生～6年生）
実施場所 森林公園、大山散策道

- キ) LiLA*Festival リラフェス 2023（施設開放イベント）
開催日程 5月21日（日）
実施内容 施設開放、クラフト、お菓子づくり体験他
参加者数 260名
参加対象 一般（幼児・小学生～大人）



- ク) ネイチャーフィーリング～華麗なるカレイ釣り～
開催日程 6月24日（土）～25日（日）
実施内容 海釣り体験、調理実習、食育学習 他
参加者数 18名
参加対象 高学年（4年生～6年生）
実施場所 ガリンコ号、オホーツクタワー 他
指導講師 岸山 絵里子 氏（株式会社きたみらい）
村井 克詞 氏（もんべつ海の学校）

- ケ) SDGs 林間学校 コムケ・レイクサイド・キャンプ
開催日程 7月25日（火）～27日（木）
実施内容 キャンプ体験、自然体験
参加者数 23名
参加対象 オホーツク管内の小学3年生～6年生
共同実施 道立青少年体験活動支援施設ネイパル北見
指導協力 コムケの会、オホーツク SUP クラブ



- コ) 漕ぎだせ！イカダ冒険少年～わいるどトレック 23～
開催日程 8月7日（月）～8日（火）
実施内容 いかだづくり、キャンプ体験
参加者数 5名
参加対象 高学年（4年生～6年生）
実施場所 コムケ国際キャンプ場、三室番屋、生涯学習センター
共同実施 オホーツク流水科学センター

- サ) いくぞ！いきもの調査隊～コムケアドベンチャートレイル～
開催日程 9月16日（土）～17日（日）
実施内容 ロングトレイル、自然観察
参加者数 4名
参加対象 高学年（4年生～6年生）
指導協力 大島 百合子 氏（コムケの会）



- シ) 天体観測 銀河のささやき～秋の星座&土星を観よう～
開催日程 9月23日（土）
実施内容 天体観測
参加者数 32名

参加対象 幼児、小学生～大人
実施場所 コンチネンタルオートモーティブ株式会社
紋別テストコース（旧 紋別空港 滑走路）

ス) LiLA English Camp' 23

開催日程 10月21日（土）～22日（日）
実施内容 英語学習、文化学習、クラフト体験
参加者数 21名
参加対象 高学年（4年生～6年生）
指導講師 グリフィン・マシュー・ウィリアム 氏
ビックリー・テス・ディレーニー 氏
コザック・クリストファー・アレン 氏
（紋別市外国語指導助手 ALT）



セ) タグラグビーティーチャー養成研修会

開催日程 11月3日（金）
実施内容 タグラグビー指導者養成講習
参加者数 21名
参加対象 一般
指導協力 北海道ラグビーフットボール協会



ソ) もしもに備える～防災サバイバルキャンプ～

開催日程 11月18日（土）～19日（日）
実施内容 避難所体験、防災学習
参加者数 10名
参加対象 高学年（4年生～6年生）
指導協力 ほくでんネットワーク紋別ネットワークセンター

タ) Noel de LiLA～リラで楽しむクリスマス～

開催日程 12月16日（土）～17日（日）
実施内容 クラフト活動、異年齢交流
参加者数 ＊感染症対策のため中止
参加対象 高学年（4年生～6年生）
指導講師 工藤 博之 氏（フリーランスマジシャン）

チ) 雪の森を歩こう～大山スノーシューハイク～

開催日程 令和5年1月27日（土）
実施内容 自然観察、スノーシューハイク
参加者数 5名
参加対象 親子（小学生とその保護者）



ツ) “食べる”を楽しもう！ごちそう物語

開催日程 2月3日（土）～4日（日）
実施内容 食育学習、調理活動、買い物体験
参加者数 14名

参加対象 高学年（4年生～6年生）
指導講師 秋場 俊宏 氏（管理栄養士）

- テ) なぞときラビリンス～ひらけ！迷宮のトビラ～
開催日程 3月16日（土）～17日（日）
実施内容 謎解き体験、マジック体験
参加者数 22名
参加対象 高学年（4年生～6年生）
指導協力 工藤 博之 氏（フリーランスマジシャン）



（3）共同開催・連携協力事業

社会教育施設との共同事業を実施し、体験活動の指導をおこなった。

- ア) SDGs 林間学校 in ネイパル北見
主 催 道立青少年体験活動支援施設ネイパル北見
開催日程 8月1日（火）～3日（木）
実施内容 キャンプ体験、調理実習、軽登山
参加者数 36名
参加対象 オホーツク管内の小学生（4～6年生）



（4）職員派遣依頼対応

講師依頼に応じ、職員派遣や活動プログラム提供をおこなった（20件）

- ア) 紋別市立南丘小学校3年生理科授業
対応日程 5月12日（金）
実施場所 南丘小学校運動場
実施内容 火熾し体験、火に関する学習
- イ) 紋別市立紋別中学校3年生 総合的な学習授業
対応日程 6月6日（火）、20日（火）
実施場所 カリヨン広場海岸、紋別中学校
実施内容 ビーチコーミング、流木クラフト指導
- ウ) 雄武町立雄武中学校1年生 総合的な学習授業
対応日程 6月27日（火）
実施場所 雄武町「夢の郷育村」
実施内容 自然観察指導、木育活動
- エ) 紋別市立渚滑小学校4年生理科授業
対応日程 6月26日（月）
実施場所 藻別川中流域
実施内容 水棲生物の採取・観察学習の指導補助
- オ) 紋別市立潮見小学校6年生理科授業
対応日程 7月4日（火）・5日（水）
実施場所 藻別川中流域
実施内容 水棲生物の採取・観察学習の指導補助



力) 藤幼稚園 海辺の生き物採取・観察活動指導
対応日程 7月21日(金)
実施場所 紋別市海洋公園ホワイトビーチ
実施内容 海辺の生き物採取、観察指導

キ) NPO 西興部村猟区管理協会主催 西興部村こどもキャンプ
対応日程 7月29日(土)
実施場所 西興部村公民館前
実施内容 天体観測活動の指導

ク) 北海道紋別高等養護学校地域公開特別授業
対応日程 8月28日(月)
実施場所 北海道紋別高等養護学校体育館
実施内容 防災学習指導



ケ) 紋別市立紋別中学校 1年生理科
対応日程 8月28日(月)
実施場所 紋別市立紋別中学校理科室
協力内容 河川棲生物および河川環境学習の指導補助

コ) 紋別市立小向小学校特別課外授業
対応日程 9月4日(月)
実施場所 紋別山(大山)散策路
実施内容 登山指導、自然観察活動指導



サ) 紋別市立潮見小学校第3学年PTA活動親子レク
対応日程 9月15日(金)
実施場所 紋別市立潮見小学校体育館
実施内容 レクリエーション指導

シ) 雄武町立雄武小学校4年生総合的な学習授業
対応日程 9月25日(月)
実施場所 藻別川中流域
実施内容 水棲生物の採取・観察学習の指導補助

ス) 紋別市立潮見小学校5年生総合的な学習授業
対応日程 10月3日(火)、4日(水)
実施場所 藻別川上流域・中流・河口
実施内容 河川学習、河川地形の観察・解説指導補助



セ) 紋別大谷学園 紋別大谷せせらぎこども園
対応日程 10月7日(土)
実施場所 紋別大谷せせらぎこども園
実施内容 昆虫の生態解説

ソ) 遠軽町立南小学校放課後クラブ活動
対応日程 10月13日(金)
実施場所 遠軽町立南小学校運動場
実施内容 アウトドア活動指導



タ) 紋別市立上渚滑小学校5・6年生理科授業
対応日程 11月7日(火)
実施場所 紋別市立上渚滑小学校
実施内容 河川学習、河川地形の解説指導補助

チ) 紋別市立潮見小学校1年生生活科授業
対応日程 11月10日(金) 17日(金)
実施場所 紋別公園、潮見小学校1年生教室
実施内容 自然観察、クラフト活動指導



ツ) 紋別市立紋別小学校1年生生活科授業
対応日程 11月14日(火)
実施場所 紋別小学校校庭、1年生教室
実施内容 自然観察、クラフト活動指導

テ) 青少年活動支援施設ネイパル北見 ネイパル Thanks day
対応日程 12月2日(土)~3日(日)
実施場所 道立青少年活動支援施設ネイパル北見
実施内容 運営補助



ト) 紋別市立上渚滑小学校1・2年生生活科授業
対応日程 2月2日(金)
実施場所 紋別小学校校庭、1・2年生教室
実施内容 凧づくり指導

(5) 職員の研修

職員の職務技術と意識の向上を図るため、各種研修活動に参加した。

ア) 青少年教育者のためのSTEP UP セミナー

実施日程 第1回 4月21日(木)

第2回 6月20日(月)

第3回 10月25日(火)

研修内容 コミュニケーションワーク 他

開催主催 青少年教育振興機構国立大雪青少年交流の家

開催場所 同上

参加職員 1名

イ) 野外体験活動指導者養成講座

実施日程 5月10日(火)~11日(水)

研修内容 自然観察実習、インタープリテーション

開催主催 道立青少年教育施設ネイパル北見
開催場所 同上
参加職員 1名

ウ) 北海道青少年教育施設協議会職員研修

実施日程 11月21日(月)～22日(火)
研修内容 施設職員研修、リスクマネジメント研修
開催主催 北海道青少年教育施設協議会
開催場所 道立青少年教育施設ネイパル足寄
参加職員 2名

(6) 広報活動事業

- インターネットによる周知の他、市内および近隣町村の小中学校、高等学校に対して、利用案内を送付するなど広報活動を展開
- ホームページにおける施設案内及び体験活動の紹介、体験活動事業の開催案内などの情報公開
- Facebook、instagram、LINEなどのSNSを活用した体験活動事業の報告や様子、次開催の事業についての積極的な案内
- 市内学校に対しチラシやポスターなどによる開催事業の周知
- 「広報もんべつ」や地元新聞等への掲載および市内施設のポスター掲示

(別紙1)

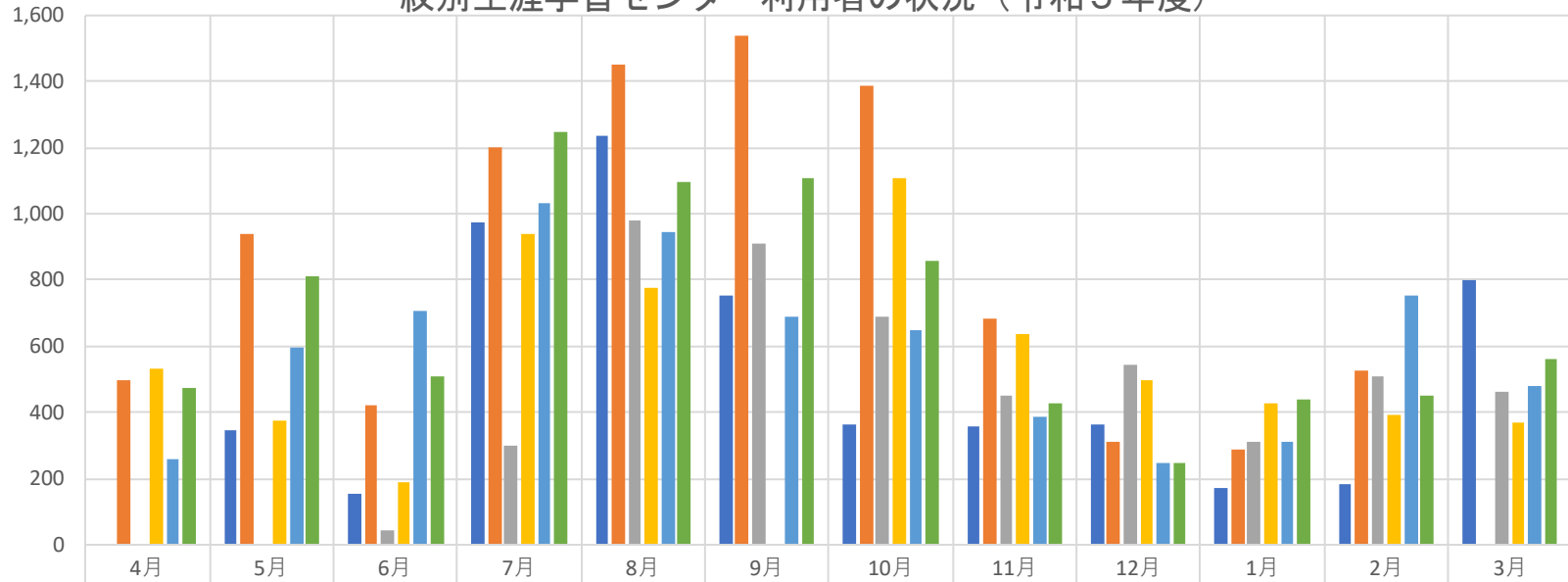
令和5年度 生涯学習センター開館状況

特別開館日数 計24日

項目	開館日	開館時間	休館日
通常開館	火曜日～日曜日	9時00分～17時00分	月曜日、祝日、年末年始
臨時休館			
臨時休館	1月25日(木)	9時00分～17時00分	荒天のため
特別開館			
休館日の開館	4月29日(土)	9時00分～17時00分	祝日
	5月1日(月)	9時00分～17時00分	祝日
	5月3日(火)	9時00分～17時00分	祝日
	5月4日(水)	9時00分～17時00分	祝日
	5月5日(木)	9時00分～17時00分	祝日
	7月17日(月)	9時00分～17時00分	夏休み開館
	7月24日(月)	9時00分～17時00分	夏休み開館
	7月31日(月)	9時00分～17時00分	夏休み開館
	8月7日(月)	9時00分～17時00分	夏休み開館
	8月11日(金)	9時00分～17時00分	祝日
	8月14日(月)	9時00分～17時00分	夏休み開館
	8月28日(月)	9時00分～17時00分	利用のため
	9月18日(月)	9時00分～17時00分	祝日
	9月23日(土)	9時00分～17時00分	祝日
	10月9日(月)	9時00分～17時00分	祝日
	11月3日(金)	9時00分～17時00分	祝日
	11月23日(木)	9時00分～17時00分	祝日
	12月26日(火)	9時00分～17時00分	冬休み開館
	1月8日(月)	9時00分～17時00分	祝日
	1月16日(月)	9時00分～17時00分	冬休み開館
2月11日(日)	9時00分～17時00分	祝日	
2月12日(月)	9時00分～17時00分	利用のため	
2月23日(木)	9時00分～17時00分	祝日	
3月20日(水)	9時00分～17時00分	祝日	

開館日数 316日

紋別生涯学習センター利用者の状況（令和5年度）



	4月	5月	6月	7月	8月	9月	10月	11月	12月	1月	2月	3月
■平成30年度	0	348	154	973	1,234	756	366	360	362	169	180	800
■令和元年度	498	937	419	1,202	1,450	1,540	1,387	681	311	289	529	0
■令和2年度	0	0	43	300	978	911	688	453	542	309	506	464
■令和3年度	532	376	186	937	774	0	1,107	637	495	427	393	369
■令和4年度	260	597	708	1,031	946	690	646	384	248	313	756	480
■令和5年度	476	813	508	1,246	1,097	1,108	860	426	245	441	452	564

区分	4月	5月	6月	7月	8月	9月	10月	11月	12月	1月	2月	3月	合計	累計
平成30年度	0	348	154	973	1,234	756	366	360	362	169	180	800	5,702	5,702
令和元年度	498	937	419	1,202	1,450	1,540	1,387	681	311	289	529	0	9,243	14,945
令和2年度	0	0	43	300	978	911	688	453	542	309	506	464	5,194	20,139
令和3年度	532	376	186	937	774	0	1,107	637	495	427	393	369	6,233	26,372
令和4年度	260	597	708	1,031	946	690	646	384	248	313	756	480	7,059	33,431
令和5年度	476	813	508	1,246	1,097	1,108	860	426	245	441	452	564	8,236	41,667

利用者数 8,236人（前年度対比 1,177人増）